

**Małgorzata Zakrzewska\***

Uniwersytet Szczeciński

## **ANALIZA WYBRANYCH WYMIARÓW KAPITAŁU SPOŁECZNEGO – WYNIKI BADAŃ**

### **Streszczenie**

Kapitał społeczny jako zasób powinien być traktowany jako jeden z elementów wzrostu gospodarczego współczesnych gospodarek, których podstawą jest wiedza i, tym samym, czynnik ludzki. Dlatego uzasadnionym jest badanie grup społecznych pod kątem elementów ich kapitału społecznego. W poniższym artykule dokonano próby przedstawienia i wstępnej analizy wyników badań na temat wymiarów kapitału społecznego – typ I – więzi. Badanie zostało przeprowadzone wśród studentów kierunku ekonomicznego, a wyniki pozwoliły sporządzić wstępną charakterystykę kapitału społecznego tej grupy społecznej.

**Słowa kluczowe:** kapitał społeczny, wskaźniki kapitału społecznego, gospodarka oparta na wiedzy

### **Wprowadzenie**

Literatura przedmiotu podaje definicję (P. Bourdieu, R. Putnam, J. Coleman, F. Fukuyama) kapitału społecznego jako potencjału współdziałania osadzonego w powiązaniach międzyludzkich i normach społecznych, który może przynieść korzyści osobom, grupom i społeczeństwom<sup>1</sup>. Analizując teoretyczne

---

\* Adres e-mail: [m.zakrzewska@wneiz.pl](mailto:m.zakrzewska@wneiz.pl).

<sup>1</sup> A. Klimczuk, *Kapitał społeczny Polaków a rozwój społeczno-ekonomiczny*, UKSW, Warszawa 2009, s. 2.

aspekty kapitału społecznego, należy przytoczyć trzy typy relacji międzyludzkich, które go kształtują. Są nimi: tworzenie mostów (*bridging social capital*), więzi (*bonding social capital*) i połączeń (*linking social capital*). Najmniej silne relacje występują w powiązaniach mostowych (łączą osoby o różnym statusie społecznym; są to więzi zrzeszeniowe). Więzy mają charakter ochronny (łączą osoby o podobnym statusie społecznym), połączenia zaś oparte są na pionowych zależnościach i oznaczają związki między grupami różniącymi się zarówno funkcją, jak i wielkością oraz usytuowaniem w hierarchii społecznej.

Z punktu widzenia nauk ekonomicznych kapitał społeczny można i należy traktować jako zasób. Wydaje się to o tyle uprawnione, że generowane na skutek więzi dobra wspólne, choć nie w formie materialnej, mogą mieć charakter produkcyjny i w skali makro przyczyniać się, dzięki współpracy podmiotów działających, do osiągania celów gospodarczych. Kapitał społeczny jako zasób powinien być traktowany jako jeden z czynników wzrostu gospodarczego współczesnych gospodarek, których podstawę stanowi wiedza i, tym samym, czynnik ludzki, tj. gospodarek opartych na wiedzy (GOW). Celem zasadniczym GOW jest efektywne wykorzystanie i gromadzenie wiedzy, a tym samym – spowodowanie przewagi konkurencyjnej gospodarek i przedsiębiorstw. Wiedza natomiast jest „tworzona, zdobywana, transmitowana oraz używana”<sup>2</sup> przez podmioty gospodarcze oraz jednostki i wspólnoty występujące w społeczeństwie. Wzrost znaczenia wiedzy w rozwoju gospodarczym jest z kolei konsekwencją ograniczoności „tradycyjnych” czynników produkcji. Tym samym działania ukierunkowane na rozwój parametrów kapitału społecznego mogą okazać się istotnym czynnikiem wzrostu gospodarczego i poprawy wskaźników makroekonomicznych. Aby można było mówić o stałym rozwoju GOW, muszą zadziałać: efekt synergii oraz współpraca w społeczeństwie. Ich poziom zależy od poziomu zaufania, komunikacji, partycypacji społecznej oraz aktywności obywatelskiej. Te zaś są częściami składowymi kapitału społecznego oraz gospodarki opartej na wiedzy, co udowadnia hipotezę o istotnym wpływie kapitału społecznego na wzrost gospodarczy w nowoczesnych gospodarkach, czyli gospodarkach opartych na wiedzy. Celem poniższego artykułu jest przedstawienie wybranych wskaźników kapitału społecznego oraz próba scharakteryzowania

---

<sup>2</sup> E. Skrzypek, G. Greła, *Knowledge-Based. Economy Determinans – A Comparative Analysis of the Economics of Poland and Other EU Countries. MIC'06 Management Internationale Conference: Advancing Business and Management in Knowledge Based Society*, 7th International Conference of the Faculty of Management, Koper, University of Primorska, Slovenia 2006.

kapitału społecznego respondentów. To z kolei pozwoli docelowo zdefiniować działania, niezbędne do rozwoju GOW.

### Wymiary kapitału społecznego w świetle przeprowadzonych badań

Głównym obszarem badań jest analiza wymiarów kapitału społecznego – typ I – więzi, która docelowo skupi się na zbadaniu korelacji między pochodzeniem i wykształceniem ankietowanych a częściami integralnymi kapitału społecznego. Przy analizie kapitału społecznego w Polsce został przyjęty schemat logiczny, zaproponowany przez Bank Światowy w podręczniku metodologicznym na temat badania kapitału społecznego<sup>3</sup>. Dotyczy on sześciu obszarów tematycznych – tzw. model sześciu wymiarów: a) grupy i sieci, b) zaufanie i solidarność, c) aktywność i współpraca, d) informacja i komunikacja, e) spójność społeczna, f) legitymizacja i uczestnictwo w życiu politycznym.

W badaniu, które zostało przeprowadzone od kwietnia do czerwca 2014 roku wśród studentów kierunków ekonomicznych Uniwersytetu Szczecińskiego, udział wzięło dwustu sześćdziesięciu siedmiu studentów pierwszego roku studiów stacjonarnych<sup>4</sup>. Badanie miało charakter ankietowy, zadano trzydzieści sześć pytań typu otwartego i zamkniętego. Do wstępnej analizy wybrano dwadzieścia pytań otwartych, na które odpowiedzi zostaną przedstawione na rysunkach 1–19. W przypadku pytań jakościowych wybrano odpowiedzi „zdecydowanie tak”, „raczej tak”, aby jak najwyraźniej przedstawić podstawowe elementy kapitału społecznego. Celem ankiety było zbadanie, na jakim poziomie jest kapitał społeczny badanej grupy, czyli wśród osób, które zaczynają edukację na poziomie uniwersyteckim. Badanie zostanie powtórzone na tej samej grupie respondentów w roku, w którym zostaną oni absolwentami. Pozwoli to na przeprowadzenie analizy, czy istnieje korelacja pomiędzy studiami wyższych o charakterze ekonomicznym a zmianami wymiarów kapitału społecznego. Innymi słowy, czy jest jakakolwiek zależność pomiędzy edukacją ekonomiczną a kapi-

<sup>3</sup> Patrz: *Instruments of the Social Capital Assessment Tool*, World Bank Report, Bank Światowy, <http://siteresources.worldbank.org/INTSOCIALCAPITAL/Resources/Social-Capital-Assessment-Tool--SOCAT-/annex1.pdf> (1.02.2015).

<sup>4</sup> Badania przeprowadzono w ramach badań statutowych Katedry Makroekonomii Wydziału Nauk Ekonomicznych i Zarządzania Uniwersytetu Szczecińskiego. Skład zespołu: dr hab. Danuta Miłaszewicz prof. US, dr Rafał Nagaj, dr Piotr Szkudlarek, mgr Aleksandra Milczarek, mgr Małgorzata Zakrzewska.

tałem społecznym. Omawiane wyniki badań w głównej mierze mają zadanie przedstawić stan faktyczny elementów kapitału społecznego.

## Zaufanie i solidarność

Pytania z tej kategorii mają na celu zgromadzenie danych na temat zaufania skierowanego do najbliższych, obcych oraz osób publicznych. Dwustu sześćdziesięciu czterech respondentów bardzo dobrze lub dobrze oceniło swoje relacje z członkami rodziny. Jednakże jeżeli chodzi o stosunek do przedstawicieli władz, tylko trzynastu i siedemdziesięciu siedmiu ankietowanych oceniło pozytywnie odpowiednio instytucje państwowe i samorządowe. Może to wskazywać na tendencje do wzrostu negatywnych ocen władz wraz z centralizacją urzędu (rys. 1).

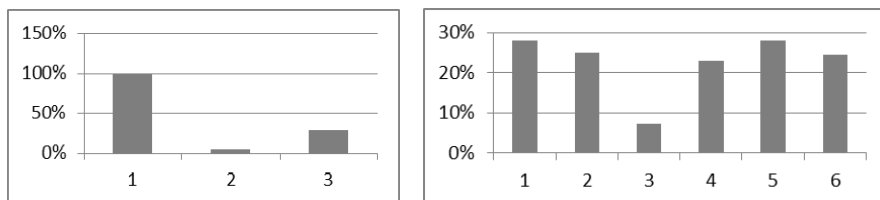
Rys. 1. Ocena respondentów ich relacji z członkami rodziny (1), działalności instytucji państwowych na poziomie centralnym (2), działalności instytucji samorządowych (3).

Odpowiedzi „bardzo dobrze” i „dobrze”; N = 267

oraz

Rys. 2. Ocena respondentów ich przywiązania do rodziny (1), rodzeństwa (2), sąsiadów (3), kolegów i koleżanek (4), przyjaciół (5), partnera życiowego (6).

Odpowiedzi „zdecydowanie tak” i „raczej tak”; N = 267



Źródło: opracowanie własne.

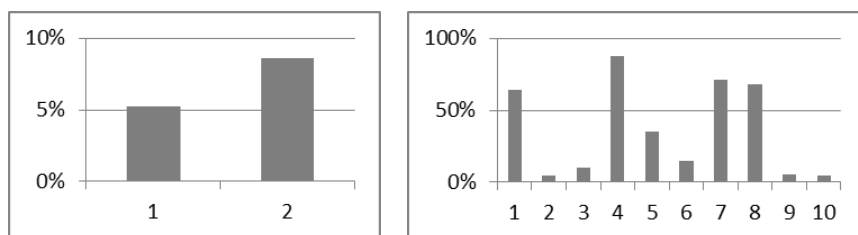
Na pytanie, czy jest Pan/Pani przywiązany/a do podanych na liście osób, co czwarty ankietowany w zdecydowanym stopniu twierdzi, że jest przywiązany do najbliższych, np. rodziców, rodzeństwa, przyjaciół czy partnera życiowego. Tylko siedmiu respondentów jest przywiązanych w tym samym stopniu do sąsiadów. Takie odpowiedzi mogą wskazywać na małe zaufanie do osób, które nie są w najbliższym kręgu badanych (rys. 2). Małe zaufanie do najbliższego

sąsiedztwa potwierdzają również odpowiedzi na pytania, czy ankietowani mogliby liczyć na te osoby, jeżeli zaszłaby taka konieczność (tylko 13% udzieliło odpowiedzi twierdzącej – rys. 3) oraz niski procent respondentów, którzy udzieliliby wsparcia finansowego osobom spoza kręgu najbliższych osób. (rys. 4).

Rys. 3. Ocena możliwości skorzystania z pomocy najbliższego otoczenia. Odpowiedzi „zdecydowanie tak (1)”, „raczej tak (2)”; N = 267

oraz

Rys. 4. Osoby, którym ankietowani są w stanie udzielić wsparcia finansowego. Odpowiedzi: przyjaciółka/przyjaciel (1), osoba potrzebująca z Pana/Pani miasta rodzinnego (2), sąsiadka (3), rodzice (4), kolega/koleżanka (5), podopieczni fundacji (6), brat/siostra (7), dziadkowie (8), uczeń szkoły średniej do której Pan/Pani uczęszczała (9), student WNEiZ (10), student spoza WNEiZ (11). Odpowiedzi „w pierwszej” i „następnej kolejności”; N = 267



Źródło: opracowanie własne.

## Grupy i sieci

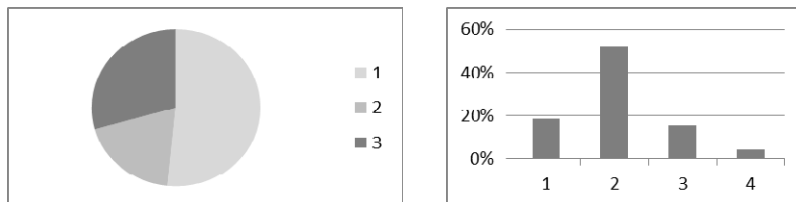
Analiza pytań z tej grupy pozwala określić charakter i wielkość partycypacji gospodarstw domowych (ankietowanych) w różnego rodzaju organizacjach społecznych, nieformalnych sieciach, i zakresu pomocy, jakie gospodarstwa dają i otrzymują od nich. 49% badanych odpowiedziało twierdząco na pytanie o przekazywanie 1% podatku na rzecz instytucji charytatywnych (rys. 5). Ponad 50% respondentów zadeklarowało jednorazowe lub dwukrotne w ciągu roku uczestnictwo w akcji charytatywnej (rys. 6). Mimo że jest to relatywnie wysoki wskaźnik, należy wziąć pod uwagę incydentalność uczestnictwa.

Rys. 5. Deklaracja przekazywania przez gospodarstwa domowe 1% podatku na rzecz instytucji charytatywnej. Odpowiedzi: tak (1), nie (2), nie wiem (3); N = 267

oraz

Rys. 6. Częstotliwość uczestnictwa gospodarstw domowych w akcjach charytatywnych.

Odpowiedzi: 0 (1), 1–2 (2), 3–4 (3), 5 i więcej razy (4); N = 267

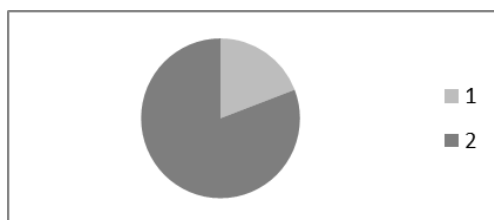


Źródło: opracowanie własne.

Podczas badania partycypacji w organizacjach pozarządowych oraz motywów pomagania innym okazało się, że wśród wszystkich ankietowanych tylko 18% deklaruje w nich członkostwo (rys. 7). Badani oceniają pomagające osoby w głównej mierze jako dobrych z natury serca i czujących potrzebę pomagania innym (rys. 8); ankietowani, którzy zdecydowali się pomóc i działać na rzecz innych, robili to w większości dla lepszego samopoczucia i chęci poczucia się potrzebnym (rys. 9).

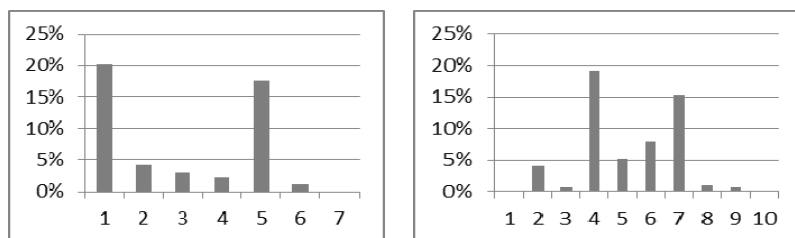
Rys. 7. Działalność na rzecz organizacji pozarządowych.

Odpowiedzi tak (1), nie (2); N = 267



Źródło: opracowanie własne.

Rys. 8. Ocena jakościowa osób pomagającym innym. Odpowiedzi: dobrzy z natury serca (1), robiący to na pokaz (2), naśladowujący innych (3), aktywiści (4), czujący chęć pomagania innym (5), robiący to dla „zabicia czasu” (6), inaczej (7); N = 267 oraz Rys. 9. Motywacja respondentów do pomagania innym. Odpowiedzi: naśladownictwo (1), religia (2), robienie tego na pokaz (3), lepsze samopoczucie (4), aktywność społeczna (5), spontaniczność (6), chęć poczucia się potrzebnym (7), prestiż/uznanie (8), moda (9), inne (10); N = 267

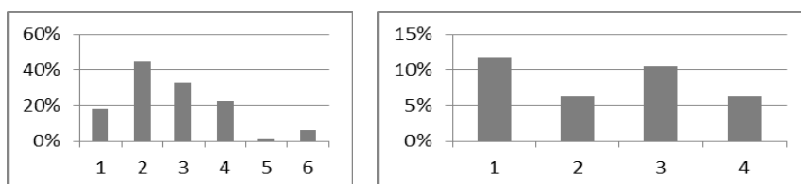


Źródło: opracowanie własne.

Wśród osób, które decydując się na pomaganie innym, 46% robi to za pomocą przekazywania darów, 33% deklaruje wsparcie własną pracą (również odpłatnie), a tylko 1% jest wolontariuszami (rys. 10). 12% zna osoby, które potrzebują pomocy, co dziesiąty ankietowany czeka na stosowną okazję do pomocy, np. ogłoszenie zbiórki żywności, odzieży, kwesty (rys. 11).

Rys. 10. Sposoby pomagania osobom trzecim. Odpowiedzi: przekazywanie pieniędzy (1), przekazywanie darów (2), własna praca (3), wsparcie duchowe (4), inaczej (5), nie dotyczy (6); N = 267 oraz

Rys. 11. Znajomość podmiotów potrzebujących pomocy respondentów. Odpowiedzi: mam znajomych działających w organizacjach charytatywnych (1), znam organizację, do których można się udać i wesprzeć je finansowo lub własną pracą (2), czekam, aż trafi się stosowna okazja – np. zbiórka żywności, zbiórka odzieży, kwesta do puszek (3), znam z reklam TV, radia, internetu, nr telefonu, na który można przesłać sms, lub nr konta, na który można wpłacić pieniądze (4); N = 267



Źródło: opracowanie własne.

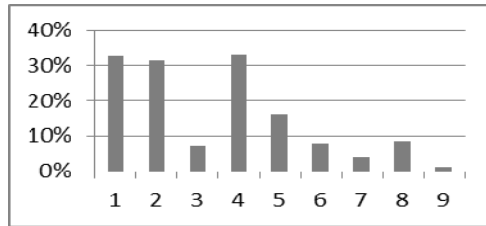
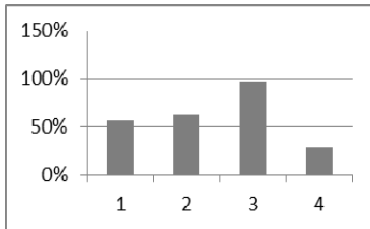
## Informacja i komunikacja

Dostęp do komunikacji jest uznawany za jeden z kluczowych wskaźników dobrobytu społecznego i współpracy między jednostkami, przyczyniając się w ten sposób do poprawy jej jakości. Analizując dostęp do mediów, 97% i 63% respondentów zadeklarowało codzienne lub kilka razy w tygodniu korzystanie odpowiednio z internetu oraz telewizji (rys. 12). Są to także media, z których ankietowani najczęściej pozyskiwali informacje o osobach i instytucjach potrzebujących zaangażowania. Innymi wskazanymi sposobami był kontakt z osobą, która bezpośrednio zgłosiła się do ankietowanego, oraz znajomi, zaangażowani w prace konkretnej organizacji dobroczynnej (rys. 13).

Rys. 12. Częstotliwość użytkowania przez respondentów mass mediów. Odpowiedzi: radio (1), telewizja (2), internet (3), prasa (4). Wskazanie odpowiedzi codziennie lub kilka razy w tygodniu; N = 267

oraz

Rys. 13. Charakter komunikatu skłaniającego respondenta do udzielenia pomocy organizacji charytatywnej. Odpowiedzi: informacja w mediach (radio, TV, internet) (1), kontakt z osobą, która zgłosiła się z prośbą o wsparcie (2), list/telefon/mail z prośbą o pomoc (3), znajomi zaangażowani w prace danej organizacji dobroczynnej (4), własna inicjatywa, widząc potrzeby danego człowieka/fundacji (5), nie pamiętam (6), trudno powiedzieć (7), nie dotyczy (8), inne (9); N = 267



Źródło: opracowanie własne.

## Spójność społeczna, partycypacja społeczna i polityczna

Jednym z kluczowych wskaźników kapitału społecznego jest poczucie zaufania i bezpieczeństwa, dające podwaliny do większego zaangażowania społecznego i zwiększonej liczby interakcji społecznych, zaangażowania w procesy

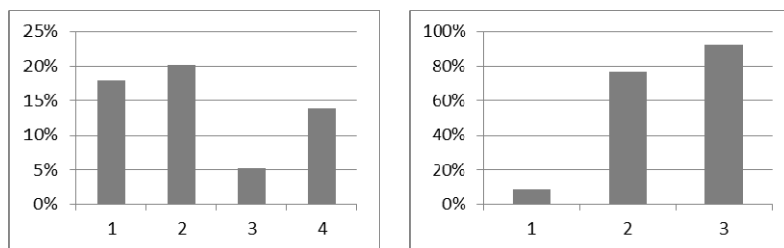


polityczne, co w konsekwencji może przyczynić się do zwiększonej legitymizacji władzy. Tylko 18% ankietowanych zdecydowanie lub raczej zgadza się ze stwierdzeniem, że większości ludzi można zaufać, zaledwie 5% przychyliła się do opinii, że większość ludzi jest pomocnych (rys. 14). 9% respondentów zauważyło zdecydowany spadek przestępstw w najbliższej okolicy. Z drugiej zaś strony, bezpiecznie i przyjaźnie w najbliższej okolicy czuje się odpowiednio 76% i 93% badanych (rys. 15).

Rys. 14. Poczucie zaufania respondentów. Odpowiedzi: większość osób jest godnych zaufania (1), należy obdarzać ludzi ograniczonym zaufaniem (2), większość ludzi pomaga innym (3), ludzie raczej sobie nie ufają (4); N = 267

oraz

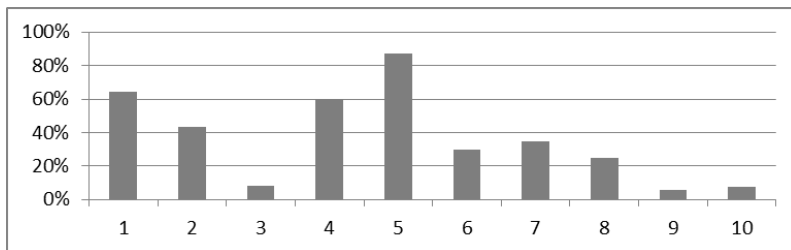
Rys. 15. Poczucie bezpieczeństwa respondentów. Odpowiedzi: poziom przestępstw w ostatnich latach spadł (1), moje najbliższe otoczenie jest mi przyjazne (2), przebywając w swoim domu czuję się bezpiecznie (3); wskazania odpowiedzi „zdecydowanie tak”, „raczej tak”; N = 267



Źródło: opracowanie własne.

Analizując partycypację polityczną i legitymizację władzy, zaskakująco wysoki odsetek ankietowanych (64%) potwierdził, że ich głos społeczny ma znaczenie. Z drugiej zaś strony, tylko dla 35% respondentów demokracja ma przewagę nad wszelkimi innymi formami rządów (rys. 16). Co czwarty ankietowany spotkał się przynajmniej raz z politykiem i uczestniczył w spotkaniu społeczności lokalnej. Mimo że procentowo nie były to duże wartości, może to wskazywać na rozwój partycypacji na poziomie lokalnym (rys. 17).

Rys. 16. Wskazania respondentów na odpowiedzi: mój głos ma znaczenie (1), moje działania i podejmowane decyzje oddziałują na innych ludzi i środowisko lokalne (2), uczestnicząc w lokalnych akcjach społecznych można pomagać innym (3), pomaganie innym/ludziom ubogim/chorym lub w trudnej sytuacji życiowej to nasza powinność (4), pomaganie innym jest przyjemne (5), wolontariusze to darmowa siła robocza (6), demokracja ma przewagę nad wszelkimi innymi formami rządów (7), niekiedy rządy demokratyczne mogą być lepsze niż rządy autokratyczne (8), nie ma znaczenia, czy rząd jest demokratyczny, czy autokratyczny (9), demokracja jest złą formą rządów (10); wskazane odpowiedzi „zdecydowanie tak” „raczej tak”; N = 267

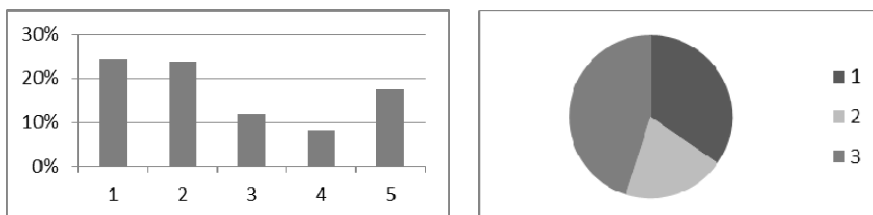


Źródło: opracowanie własne.

Rys. 17. Częstotliwość partycypacji w inicjatywach społecznych i politycznych respondentów. Odpowiedzi: uczestniczyłem w spotkaniu społeczności lokalnej (1), spotkałem się z politykiem (2), uczestniczyłem w demonstracji (3), uczestniczyłem w kampanii społecznej/politycznej (4), dokonałem zgłoszenia na policję (5); wskazanie odpowiedzi „tak”; N = 267

oraz

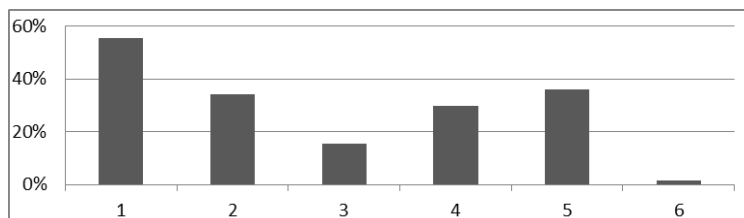
Rys. 18. Ocena skuteczności zaangażowania lokalnego respondentów. Odpowiedzi: tak, działania są skuteczne (1), nie, działania nie są skuteczne (2), trudno powiedzieć (3); N = 267



Źródło: opracowanie własne.

Z drugiej zaś strony, ponad 60% badanych nie widzi skuteczności swoich działań (rys. 18), a w przypadku pomagania zniechęca ich do działania przede wszystkim niepełne wykorzystanie przekazanych środków (56%), brak wdzięczności osób, którym się pomaga (34%) oraz przekonanie o korupcji w instytucjach publicznych (36%; rys. 19).

Rys. 19. Przyczyny bierności respondentów w zakresie niesienia pomocy. Odpowiedzi: częściowe, a nie pełne wykorzystanie na cele dobroczynne przekazywanych środków (1), brak wdzięczności osób, którym się pomaga (2), brak społecznego uznania dla działań pomocowych (3), niesprawiedliwy podział przekazywanych dóbr i środków (4), korupcja w instytucjach publicznych (5), inne (6); N = 267



Źródło: opracowanie własne.

## Stan kapitału społecznego w świetle badań

Przedstawione w niniejszym artykule wyniki badań w zakresie wskaźników kapitału społecznego pozwalają wstępnie scharakteryzować respondentów jako grupę, w której: a) znaczny procent przywiązany jest do swojego najbliższego otoczenia, b) uwidacznia się niski poziom zaufania do sąsiedztwa, c) duży odsetek badanych deklaruje przekazywanie 1% podatku na rzecz instytucji pozarządowych i uczestnictwo w akcjach charytatywnych, d) co piąty deklaruje członkostwo w organizacjach pozarządowych; nie są jasne jednak długość i charakter członkostwa, e) prawie wszyscy ankietowani potwierdzili dostęp do mediów elektronicznych, co może wskazywać na duży stopień informatyzacji, f) klaruje się tendencja do partycypacji społecznej na poziomie lokalnym, przy jednoczesnym niskim poparciu dla władz centralnych.

Badanie wskazało, że wysoko rozwinięte są przynależność i zaufanie jednostek do najbliższego otoczenia. Jednak nie można wykazać wysokich wskaźników partycypacji społecznej i lokalnej, co w przypadku braku przedsięwzięć

mających na celu rozwój wśród respondentów umiejętności składających się na współpracę i zaangażowanie może przyczynić się do umocnienia przedstawionych danych i tym samym spowodować, że dana grupa nie będzie tą o wysoko rozwiniętym kapitale społecznym i nie zostanie akceleratorem gospodarki opartej na wiedzy.

## Literatura

- Coleman J., *Social Capital in the Creation of Human Capital*, „American Journal of Sociology” 1988, nr 94.
- Czapiński J., *Stan społeczeństwa obywatelskiego. Kapitał społeczny. Diagnoza Społeczna 2013. Warunki i Jakość Życia Polaków – Raport* (Special issue). „Contemporary Economics” 2013, nr 7.
- Fukuyama F., *Trust. The Social Virtues and the Creation of Prosperity*, Free Press, New York 1995.
- Instruments of the Social Capital Assessment Tool*, World Bank Report, <http://sitere-sources.worldbank.org/INTSOCIALCAPITAL/Resources/Social-Capital-Asses-ment-Tool--SOCAT-/annex1.pdf>.
- Klimczuk A., *Kapitał społeczny Polaków a rozwój społeczno-ekonomiczny*, UKSW, Warszawa 2009.
- Matysiak A., *Źródła kapitału społecznego*, Wydawnictwo Akademii Ekonomicznej we Wrocławiu, Wrocław 1999.
- Skrzypek E., Grela G., *Knowledge-Based. Economy Determinans – A Comparative Analysis of the Economics of Poland and Other EU Countries*, MIC'06 Management International Conference: Advancing Business and Management in Knowledge Based Society, 7th International Conference of the Faculty of Management, Koper, University of Primorska, Slovenia 2006.
- Theiss M., *Krewni–znajomi–obywatele. Kapitał społeczny a lokalna polityka społeczna*, Wydawnictwo Adam Marszałek, Toruń 2007.

---

**CONDITIONS FOR THE DEVELOPMENT OF SOCIAL CAPITAL  
– RESEARCH ANALYSIS**

**Abstract**

Social capital as a resource should be regarded as one of the elements of the economic growth in modern economies, which are based on knowledge and therefore on the human factor. Thus, it is reasonable to study groups in terms of the quality of their social capital. In this article, the author attempts to analyze the results of research on social capital indicators – type I – bridging social capital. The survey was conducted among the students of the economic field of study and the results allowed to make first, initial analysis and characterization of social capital of this social group.

**Keywords:** social capital, social capital indicators, knowledge-based economy

**JEL Codes:** E2, E24

*Translated by Małgorzata Zakrzewska*