

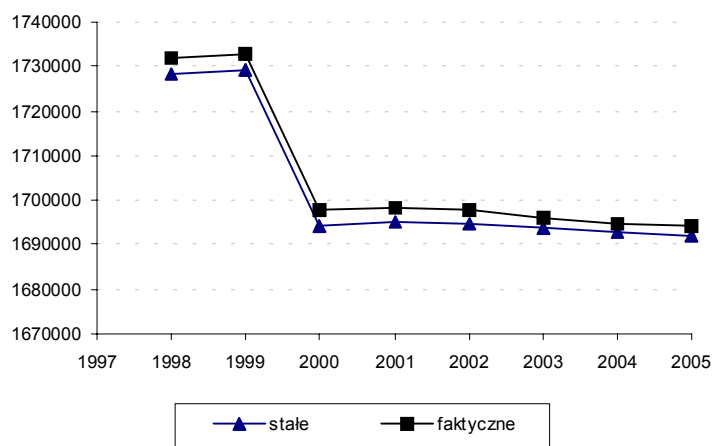
STUDIA I PRACE
WYDZIAŁU NAUK EKONOMICZNYCH I ZARZĄDZANIA NR 2

MAGDALENA KAMIŃSKA
Uniwersytet Szczeciński

ANALIZA STANU I STRUKTUR LUDNOŚCI
W WOJEWÓDZTWIE ZACHODNIOPOMORSKIM
W LATACH 1998–2005

Procesy demograficzne i społeczno-gospodarcze oddziałują na siebie wzajemnie. Rozwój ludności jest zależny od konkretnych warunków społeczno-ekonomicznych zamieszkiwanego terytorium, a struktura ludności warunkuje wiele zjawisk społecznych i gospodarczych. Znajomość podstawowych trendów w stanie i proporcji między grupami ludności, a także ruchu naturalnego jest niezwykle ważne w funkcjonowaniu i rozwoju regionów, determinujące obecny i przyszły poziom popytu na dobra i usługi mieszkaniowe, transportowe, edukacyjne, medyczne, ubezpieczeniowe oraz socjalne. Struktura wieku ludności ma również istotny wpływ na sytuację na rynku pracy: na poziom zatrudnienia i wielkość bezrobocia oraz procesy migracyjne. W artykule analizie poddano stan i podstawowe struktury ludności, a także wybrane procesy w ruchu naturalnym w województwie zachodniopomorskim w latach 1998–2005 na podstawie danych pozyskanych z GUS oraz Urzędu Statystycznego w Szczecinie.

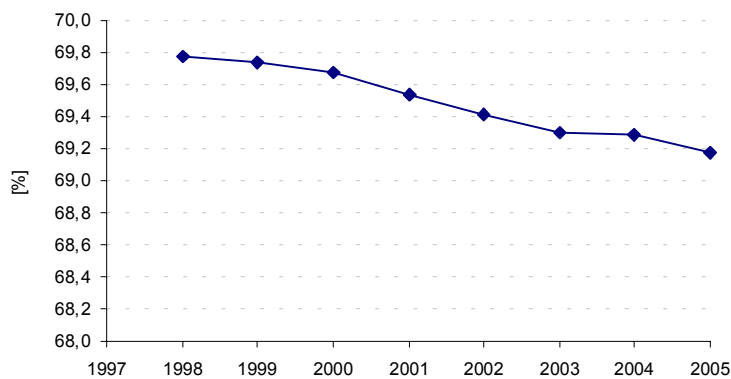
W województwie zachodniopomorskim na koniec 2005 roku na stałe było zameldowanych 1 692 171 osób, lecz faktyczna liczba mieszkańców województwa wynosiła 1 694 178 osób. W latach 1998–2005 liczba osób faktycznie zamieszkujących województwo zachodniopomorskie malała średnio w roku o 0,31%, przy czym na początku badanego okresu liczba ludności była na względnie stałym poziomie, w 2000 roku nastąpił największy spadek liczby mieszkańców województwa, a począwszy od 2001 roku liczba ta uległa względnej stabilizacji, i od 2002 roku powoli malała (rysunek 1).



Rys. 1. Liczba ludności województwa zachodniopomorskiego według miejsca zameldowania lub zamieszkania w latach 1998–2005 (stan na 31 grudnia)

Źródło: opracowanie własne na podstawie danych GUS.

W latach 1998–2005 stopień urbanizacji¹, mierzony jako udział osób mieszkających na obszarach miejskich w ogólnej liczbie ludności był w województwie zachodniopomorskim na zbliżonym poziomie (prawie 70%) i charakteryzował się bardzo powolnym spadkiem, z początkowo 69,77% do 69,17% w 2005 roku (rysunek 2).

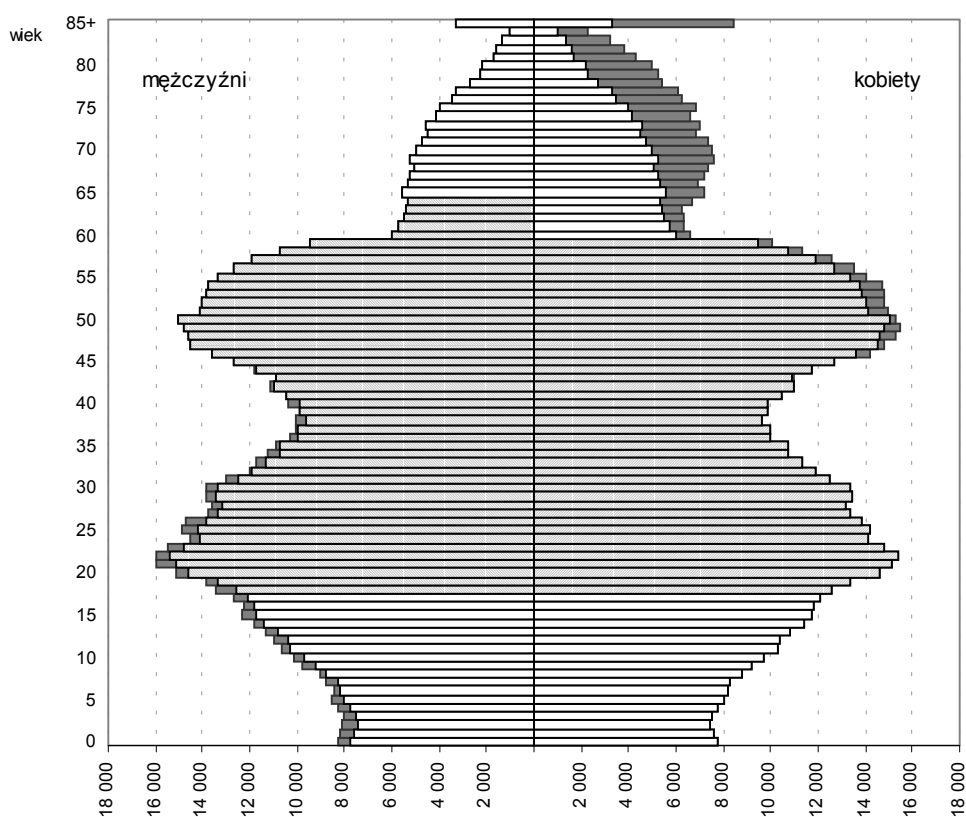


Rys. 2. Współczynnik urbanizacji w województwie zachodniopomorskim

Źródło: opracowanie własne na podstawie danych GUS.

¹ Zob. [2], s. 32.

Na rysunku 3 przedstawiono strukturę ludności województwa zachodniopomorskiego według płci i wieku z uwzględnieniem wieku biologicznego w rocznych przedziałach i wieku ekonomicznego (przedprodukcyjnego, produkcyjnego i poprodukcyjnego), a także nadwyżek kobiet lub mężczyzn w poszczególnych grupach wieku.



Rys. 3. Piramida wieku ludności województwa zachodniopomorskiego według faktycznego miejsca zamieszkania na koniec 2005 roku

Źródło: opracowanie własne na podstawie danych Urzędu Statystycznego w Szczecinie.

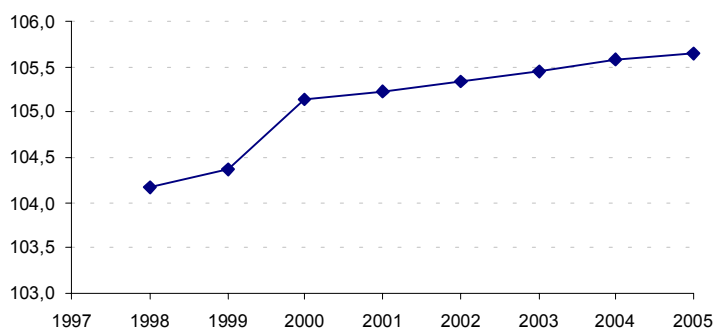
Kształt piramidy wieku dostarcza wielu informacji nie tylko o aktualnym stanie i strukturach ludności województwa w 2005 roku, ale także w przyszłości. W strukturze ludności województwa zachodniopomorskiego wyraźnie odznaczają się dwa wyże demograficzne. Pierwszy z nich to wyż okresu powojen-

nego (*baby boom*), którego przedstawiciele w najbliższych latach zaczną wchodzić w wiek poprodukcyjny, drugi natomiast jest echem powojennego wyżu – są to osoby urodzone na przełomie lat 70. i 80. XX wieku.

Warto również zwrócić uwagę na występowanie nadwyżek płci w poszczególnych grupach wieku. Na koniec 2005 roku w województwie zachodniopomorskim nadwyżka mężczyzn nad liczbą kobiet utrzymywała się do 40. roku życia. W grupach wieku powyżej 40. roku życia więcej było kobiet niż mężczyzn, przy czym wśród osób w wieku 60 lat i więcej nadwyżka ta była bardzo duża.

Szczególne uwagę należy zwrócić na wąski kształt podstawy piramidy, która choć w dwóch ostatnich latach nieznacznie uległa rozszerzeniu, jest obrazem trwającego niżu demograficznego. Malejąca od kilku lat liczba urodzeń powoduje upodobnianie się części piramidy wieku do struktury regresywnej. Należałoby się spodziewać wystąpienia echa wyżu lat 80., które by zahamowało niżową tendencję. Istnieje jednak ryzyko, że współczesny model rodziny, coraz późniejsze decydowanie się na macierzyństwo i mała liczba dzieci w rodzinie może sprzyjać wydłużaniu się okresu niżu demograficznego.

Analizę struktury ludności województwa według płci dodatkowo oparto na współczynniku feminizacji², wyrażającym stosunek liczby kobiet do liczby mężczyzn. W latach 1998–2005 liczba kobiet przypadająca na 100 mężczyzn w województwie zachodniopomorskim rosła ze średnim rocznym tempem 0,202% i w 2005 roku wartość współczynnika wynosiła 105,65 – por. rysunek 4.

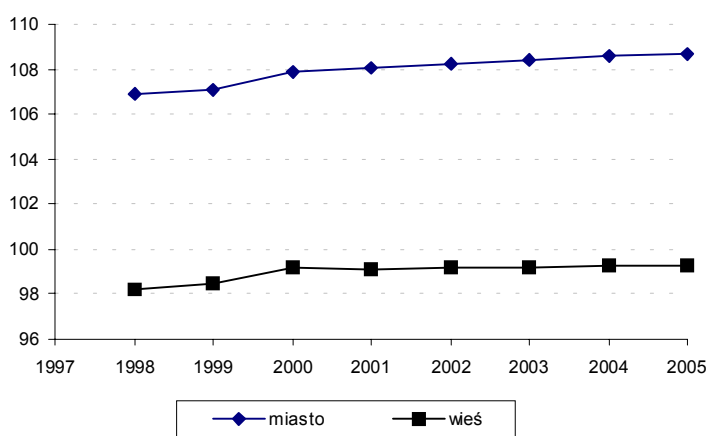


Rys. 4. Współczynnik feminizacji ludności województwa zachodniopomorskiego (na 100 mężczyzn)

Źródło: opracowanie własne na podstawie danych GUS.

² Zob. [1], s. 107.

Warto zwrócić uwagę, że w województwie współczynnik feminizacji w miastach był znacznie wyższy niż na terenach wiejskich, a w badanych latach różnica ta zwiększała się z roku na rok (w 2005 roku wynosiła 9,42 kobiet – rysunek 5). W całym badanym okresie na zachodniopomorskiej wsi wartość współczynnika utrzymywała się na poziomie poniżej 100, co oznacza, że liczba kobiet zamieszkująca tereny wiejskie była mniejsza niż liczba mężczyzn.



Rys. 5. Współczynnik feminizacji ludności województwa zachodniopomorskiego według miejsca zamieszkania (na 100 mężczyzn)

Źródło: opracowanie własne na podstawie danych GUS.

Zmiany w strukturze wieku ludności niosą ze sobą poważne reperkusje natury zarówno społecznej jak i ekonomicznej. Analizę struktury ludności według wieku uzupełniono zatem analizą obciążeń ekonomicznych ludności w wieku produkcyjnym ludnością w wieku nieprodukcyjnym³. W województwie zachodniopomorskim na koniec 2005 roku obciążenie ludności produkcyjnej ludnością nieprodukcyjną łącznie wynosiło 52,51, co świadczy o tym, że na 100-osobowej grupie pracującej ciążył „obowiązek” utrzymania prawie 53-osobowej grupy osób w wieku nieprodukcyjnym. W badanych latach 1998–2005 wartość tego

³ Współczynnik W_1 wyraża obciążenie ludności w wieku produkcyjnym ludnością w wieku przedprodukcyjnym, W_2 – obciążenie ludności w wieku produkcyjnym ludnością w wieku poprodukcyjnym, W_3 – obciążenie ludności w wieku produkcyjnym ludnością w wieku pozaprodukcyjnym ($W_1 + W_2$).

współczynnika ciężenia malała średnio o 2,42% w roku. Od struktury ludności według wieku zależy wielkość i struktura wydatków ponoszonych na utrzymanie osób w wieku nieprodukcyjnym (nakłady na opiekę przedszkolną, szkolnictwo oraz rozmiary funduszu emerytalnego), dlatego istotna jest relacja między obciążeniem ludności produkcyjnej ludnością młodą (0–17 lat) a obciążeniem ludnością starą (mężczyźni 65+ i kobiety 60+). Znacznie większe wartości miał współczynnik obciążenia ludnością przedprodukcyjną niż ludnością w wieku poprodukcyjnym. Przez badane osiem lat malały wartości współczynnika W_1 (w 2005 roku jego wartość była niższa o około 10 osób w wieku przedprodukcyjnym na 100 osób w wieku produkcyjnym niż w 1998 roku), natomiast stale rósł poziom współczynnika W_2 , choć w mniejszym stopniu niż W_1 .

Warto również zwrócić uwagę na fakt, że o ile poziom obciążenia ludności w wieku produkcyjnym ludnością młodą był zbliżony dla obu płci, o tyle współczynnik W_2 charakteryzował się znaczną dysproporcją między płciami. W całym okresie badanym obciążenie ludnością starą wśród kobiet było ponaddwukrotnie większe niż w przypadku mężczyzn. Wynika to z dłuższego dla kobiet niż mężczyzn przeciętnego trwania życia, co ma odzwierciedlenie w strukturze wieku ludności⁴.

Widoczne jest dość istotne zróżnicowanie poziomu obciążenia ludności produkcyjnej grupą osób w wieku przedprodukcyjnym ze względu na miejsce zamieszkania. Na terenach wiejskich województwa poziom współczynnika W_1 był w badanych latach wyższy średnio o około 13 osób niż w miastach. Dysproporcja była ta niższa wśród mężczyzn (około 10 osób) niż wśród kobiet (średnia różnica między miastami i wsią wynosiła około 16 osób).

Malejący udział ludności przedprodukcyjnej w liczbie osób w wieku produkcyjnym oraz rosnące wartości współczynnika obciążeń ludnością poprodukcyjną skutkują malejącym udziałem ludności młodej w ogóle ludności oraz rosnącym udziałem osób starszych w ludności ogółem (por. rysunek 10). W ostatnich latach można zaobserwować wzrost odsetka osób w wieku produkcyjnym w ogóle ludności województwa zachodniopomorskiego, co jest wynikiem przebywania w wieku produkcyjnym roczników powojennego wyżu i jednoczesnego wchodzenia w ten wiek roczników wyżowych z przełomu lat 70. i 80. XX wieku. Takie tendencje w strukturze wieku ludności i obciążeniach ludności pro-

⁴ Znaczna nadwyżka kobiet nad liczbą mężczyzn w starszych grupach wieku – por. rys. 3.

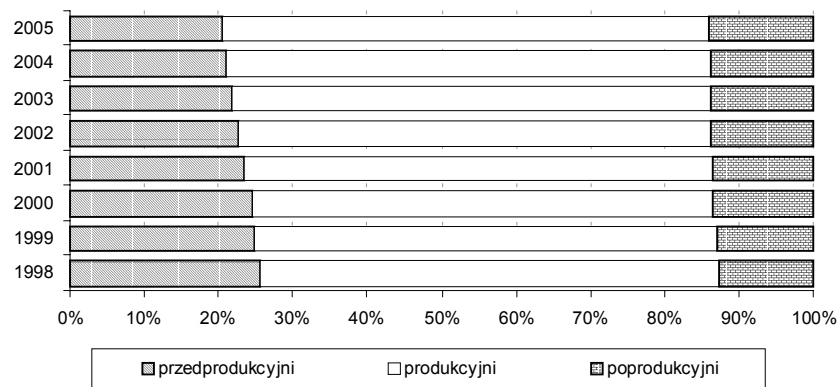
dukcyjnej województwa zachodniopomorskiego świadczą o malejącej liczbie urodzeń i starzeniu się ludności.

Tabela 1

Współczynniki obciążeń ekonomicznych ludności w wieku produkcyjnym
w województwie zachodniopomorskim w latach 1998–2005
(na 100 osób w wieku produkcyjnym)

| Rok | Ogółem | | | | | | | | |
|--------|--------|-----------|---------|--------|-----------|---------|--------|-----------|---------|
| | W_1 | | | W_2 | | | W_3 | | |
| | ogółem | mężczyźni | kobiety | ogółem | mężczyźni | kobiety | ogółem | mężczyźni | kobiety |
| 1998 | 41,69 | 41,18 | 42,24 | 20,63 | 12,38 | 29,48 | 62,32 | 53,57 | 71,72 |
| 1999 | 40,01 | 39,57 | 40,48 | 20,76 | 12,53 | 29,57 | 60,76 | 52,10 | 70,05 |
| 2000 | 39,29 | 39,01 | 39,59 | 21,46 | 13,05 | 30,40 | 60,75 | 52,07 | 69,98 |
| 2001 | 37,37 | 37,15 | 37,61 | 21,50 | 13,19 | 30,33 | 58,87 | 50,34 | 67,94 |
| 2002 | 35,47 | 35,30 | 35,64 | 21,44 | 13,24 | 30,13 | 56,91 | 48,54 | 65,77 |
| 2003 | 33,74 | 33,64 | 33,84 | 21,38 | 13,28 | 29,95 | 55,12 | 46,92 | 63,79 |
| 2004 | 32,37 | 32,34 | 32,41 | 21,33 | 13,29 | 29,83 | 53,70 | 45,62 | 62,23 |
| 2005 | 31,18 | 31,14 | 31,21 | 21,33 | 13,36 | 29,74 | 52,51 | 44,50 | 60,96 |
| Miasto | | | | | | | | | |
| 1998 | 37,78 | 38,09 | 37,47 | 20,19 | 12,23 | 28,40 | 57,97 | 50,31 | 65,87 |
| 1999 | 36,11 | 36,45 | 35,76 | 20,44 | 12,48 | 28,64 | 56,54 | 48,93 | 64,40 |
| 2000 | 35,19 | 35,57 | 34,79 | 21,30 | 13,12 | 29,69 | 56,49 | 48,70 | 64,47 |
| 2001 | 33,33 | 33,73 | 32,93 | 21,49 | 13,36 | 29,81 | 54,82 | 47,09 | 62,74 |
| 2002 | 31,58 | 31,98 | 31,17 | 21,60 | 13,54 | 29,84 | 53,18 | 45,52 | 61,01 |
| 2003 | 30,04 | 30,47 | 29,60 | 21,71 | 13,71 | 29,87 | 51,75 | 44,18 | 59,47 |
| 2004 | 28,83 | 29,28 | 28,38 | 21,85 | 13,82 | 30,03 | 50,68 | 43,10 | 58,40 |
| 2005 | 27,86 | 28,29 | 27,42 | 22,02 | 14,02 | 30,16 | 49,87 | 42,31 | 57,58 |
| Wieś | | | | | | | | | |
| 1998 | 51,59 | 48,51 | 55,24 | 21,75 | 12,76 | 32,43 | 73,34 | 61,27 | 87,67 |
| 1999 | 49,84 | 46,93 | 53,29 | 21,56 | 12,65 | 32,10 | 71,41 | 59,59 | 85,39 |
| 2000 | 49,63 | 47,16 | 52,51 | 21,86 | 12,89 | 32,32 | 71,48 | 60,05 | 84,83 |
| 2001 | 47,44 | 45,18 | 50,08 | 21,53 | 12,79 | 31,71 | 68,97 | 57,97 | 81,79 |
| 2002 | 45,01 | 42,99 | 47,36 | 21,05 | 12,56 | 30,90 | 66,07 | 55,54 | 78,26 |
| 2003 | 42,71 | 40,89 | 44,82 | 20,57 | 12,29 | 30,14 | 63,29 | 53,18 | 74,97 |
| 2004 | 40,89 | 39,28 | 42,75 | 20,09 | 12,08 | 29,31 | 60,99 | 51,37 | 72,06 |
| 2005 | 39,07 | 37,54 | 40,81 | 19,71 | 11,87 | 28,69 | 58,77 | 49,42 | 69,50 |

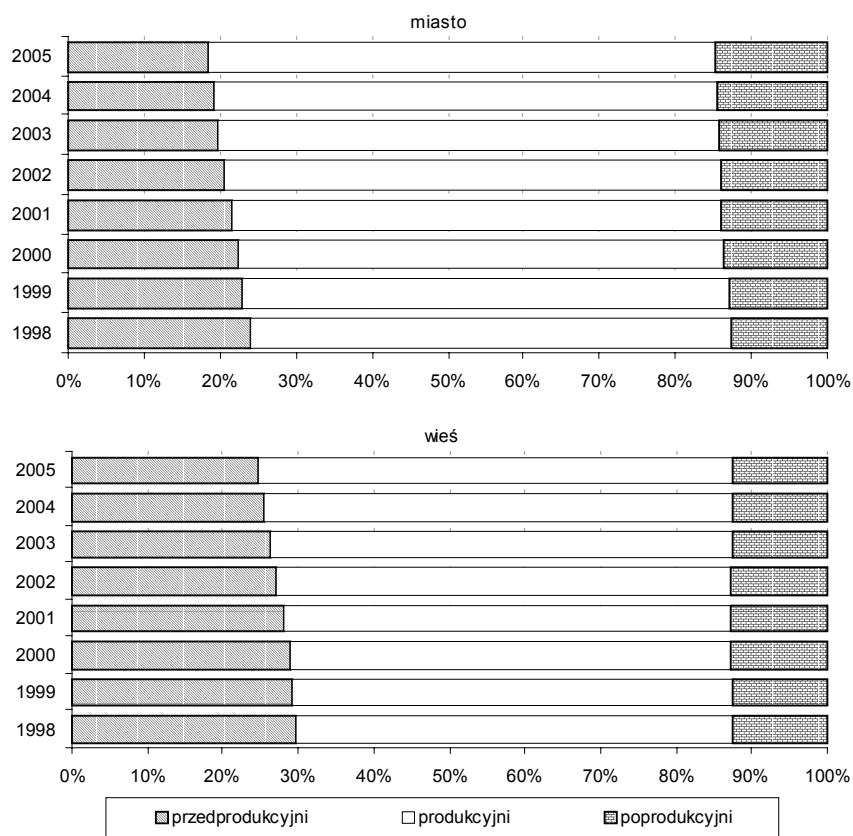
Źródło: obliczenia własne na podstawie danych GUS.



Rys. 6. Struktura ludności województwa zachodniopomorskiego według wieku ekonomicznego

Źródło: opracowanie własne na podstawie danych GUS.

Istotne jest zróżnicowanie struktury wieku ludności województwa zachodniopomorskiego w zależności od miejsca zamieszkania. W latach 1998–2005 widoczna była znaczna dysproporcja w udziale osób młodych w ogóle ludności miejskiej i wiejskiej – na wsi udział ten był większy o 5,8–6,5 punktu procentowego niż w miastach. Występowała również różnica w udziale osób w wieku poprodukcyjnym w ogóle ludności w miastach i na wsi. Odsetek tej grupy ludności był większy dla miejskich obszarów województwa. Odmienna była również tendencja zmian w poziomie tego odsetka. Na terenach wiejskich województwa zachodniopomorskiego udział osób w wieku poprodukcyjnym w ogóle ludności wiejskiej utrzymywał się na względnie stałym poziomie, przy czym w ostatnich trzech latach jego wartość powoli spadała, a w ostatnich dwóch latach była mniejsza w porównaniu z wartością z pierwszego okresu. W miastach województwa zachodniopomorskiego stale wzrastał udział osób starszych w ogóle ludności miejskiej. Odsetek osób w wieku produkcyjnym był średnio o 5 punktów procentowych wyższy w miastach niż na wsi. Taka struktura wieku ludności w badanych ostatnich ośmiu latach, czyli większy udział grupy osób w wieku poprodukcyjnym w miastach w ogóle ludności (zwiększa się dysproporcja w stosunku do ludności wiejskiej) świadczy o szybszym starzeniu się ludności na terenach miejskich województwa zachodniopomorskiego.

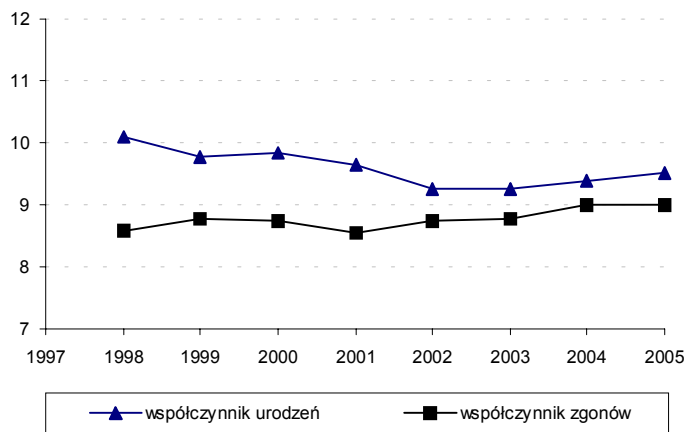


Rys. 7. Struktura ludności województwa zachodniopomorskiego według wieku ekonomicznego i miejsca zamieszkania

Źródło: opracowanie własne na podstawie danych GUS.

Na stan i struktury ludności oraz jej możliwości rozwojowe niewątpliwie wpływ ma między innymi prawidłowe kształtowanie się procesów demograficznych w ruchu naturalnym. Do roku 2003 w województwie zachodniopomorskim obserwowano stały spadek poziomu rodności efektywnej⁵ ze średnim rocznym tempem 1,7%. Dopiero w ostatnich dwóch latach badanego okresu zaczęła nieznacznie wzrastać wartość współczynnika urodzeń. Natężenie zgonów w regionie do 2001 roku utrzymywało się na względnie stałym poziomie i dopiero od 2002 roku zaczęła stale wzrastać wartość współczynnika.

⁵ Zob. [1], s. 149–150.



Rys. 8. Współczynniki urodzeń i zgonów w województwie zachodniopomorskim (na 1000 osób)

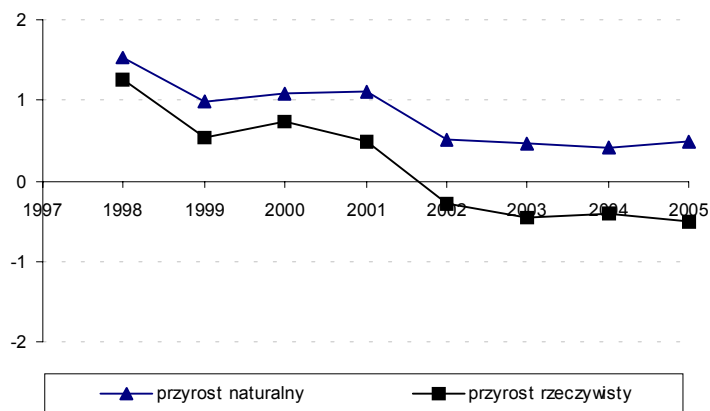
Źródło: opracowanie własne na podstawie danych GUS.

Analizę ruchu naturalnego oparto na współczynnikach przyrostu naturalnego i rzeczywistego⁶. Współczynniki urodzeń i zgonów determinują wartość współczynnika przyrostu naturalnego, który określa tempo wzrostu liczby ludności. W latach 2000–2001 oraz w 1995 roku nieznacznie wzrastał współczynnik przyrostu naturalnego, natomiast w pozostałych latach utrzymywał tendencję spadkową, przy czym największy ubytek ludności odnotowano w latach 1999 i 2002. Współczynnik przyrostu rzeczywistego również utrzymywał tendencję spadkową. Począwszy od 2002 roku na skutek zmniejszającej się różnicy między liczbą urodzeń a liczbą zgonów i ciągle zwiększającego się ujemnego salda migracji miernik przyrostu rzeczywistego miał ujemne wartości.

W analizie procesu reprodukcji ludności często jest stosowany współczynnik dynamiki demograficznej⁷, wyrażający stosunek liczby urodzeń do liczby zgonów. Miernik ten określa, ile razy liczba urodzeń przewyższa liczbę zgonów. Ogólnie w województwie zachodniopomorskim poziom współczynnika obniżał się z 1,2 w 1998 roku do 1,06 w ostatnim badanym roku. Znacznie gorsza była sytuacja na terenach miejskich województwa niż na wsi. W miastach województwa zachodniopomorskiego na jeden zgon przypadło około jedno urodzenie,

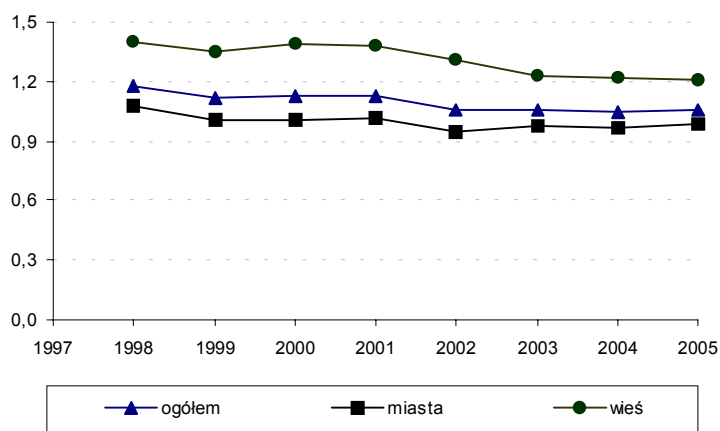
⁶ *Ibidem*, s. 278–279.

⁷ Zob. [3], s. 245.



Rys. 9. Współczynniki przyrostu naturalnego i rzeczywistego w województwie zachodniopomorskim (na 1000 osób)

Źródło: opracowanie własne na podstawie danych GUS.



Rys. 10. Współczynnik dynamiki demograficznej w województwie zachodniopomorskim

Źródło: opracowanie własne na podstawie danych GUS.

przy czym od 2002 roku wartość współczynnika spadła poniżej jedności, co oznacza, że liczba zgonów nie była kompensowana przez liczbę urodzeń. Na terenach wiejskich wartości współczynnika dynamiki demograficznej była znacz-

nie wyższa. W pierwszych czterech latach analizowanego okresu liczba urodzeń 1,4-krotnie przewyższała liczbę zgonów. Następnie zaobserwowano spadek wartości współczynnika i w ostatnich trzech latach na jeden zgon przypadało około 1,2 urodzenia.

Podsumowanie

W województwie zachodniopomorskim, podobnie jak w całym kraju, postępuje proces starzenia ludności, będący efektem malejącej liczby urodzeń i wydłużającego przeciętnego trwania życia. W latach 1998–2005 w województwie zachodniopomorskim zaobserwowano malejący udział ludności młodej i rosnący odsetek osób starszych w ludności ogółem.

Postępujące zmiany ludnościowe w województwie, podobnie jak w całym kraju, wywołują poważne reperkusje społeczno-ekonomiczne. Między innymi prowokują pytania co do przyszłej sytuacji na rynku dóbr i usług konsumpcyjnych. Wraz z postępującym procesem starzenia się społeczeństwa coraz większe znaczenie będzie mieć grupa konsumentów w starszym wieku. Taki rozkład wieku ludności sugeruje, że może się zmienić kompozycja wydatków konsumpcyjnych. Będzie się rozwijało zapotrzebowanie na pewne towary i usługi, na przykład na takie, jak medyczne, opieka społeczna, natomiast na inne się zmniejszyły, na przykład na usługi edukacyjne.

Literatura

1. *Demografia. Metody analizy i prognozowania*. Red. M. Cieślak. Wyd. Naukowe PWN, Warszawa 1992.
2. Gazińska M.: *Potencjał demograficzny w regionie. Analiza ilościowa*. Wyd. Naukowe Uniwersytetu Szczecińskiego, Szczecin 2003.
3. Sobczyk M.: *Elementy statystyki i demografii*. PWE, Warszawa 1982.
4. www.stat.gov.pl.

**THE ANALYSIS OF THE POPULATION STRUCTURE
IN THE WESTPOMMERANIAN REGION DURING
THE PERIOD 1998–2005**

Summary

In the Westpommeranian region, as well as in whole Poland, the process of populations' ageing moves forward as a result of declining number of births and extending average lifespan. During the period 1998–2005 the proportion of young people was declining and the share of elderly people was increasing in the Westpommeranian region.

The population changes that happen in the Westpommeranian, as well as in the whole country, bring with it serious repercussions of socio-economic kind. They provoke questions regarding future situation on the goods and consumption services market. Together with progressive ageing of societies, more and more important becomes the group of elderly consumers. Such age distribution suggests that the composition of consumption expenditure may change. The need for some goods and services will develop – for instance for such services as medical, social support, etc., while for others it will decrease – as in the case of educational services.

Translated by Magdalena Kamińska